

פניה לקבלת הצעות מחיר להצבת עגלת קפה בתחום מושב מאור

הוועד המקומי מושב מאור (להלן: "הוועד המקומי") מזמין בזאת הצעות מחיר להצבת עגלת קפה בתחום המושב, בהתאם לתנאים המפורטים להלן.

1. תנאי מוקדם להצבת עגלת הקפה הוא קבלת רישיון עסק ככל הנדרש ועמידה בכל תנאי התברואה הדרושים לממכר מזון מעגלות על ידי משרד הבריאות. אי עמידה בתנאים אלו מהווה עילה להפסקת פעילותו של בעל העגלה ולסילוק עגלת הקפה באופן מיידי.

2. בעל העגלה מתחייב כי עגלתו לא תיצור לכלוך, רעש, חסימת התנועה או כל הפרעה אחרת. ככל שתתגלה הפרעה כאמור רשאי הוועד המקומי לדרוש מבעל העגלה למנוע אותה או לחדול ממנה תוך פרק זמן שייקבע על ידו, שאם לא כן רשאי הוועד המקומי לפנות את עגלה באופן מיידי.

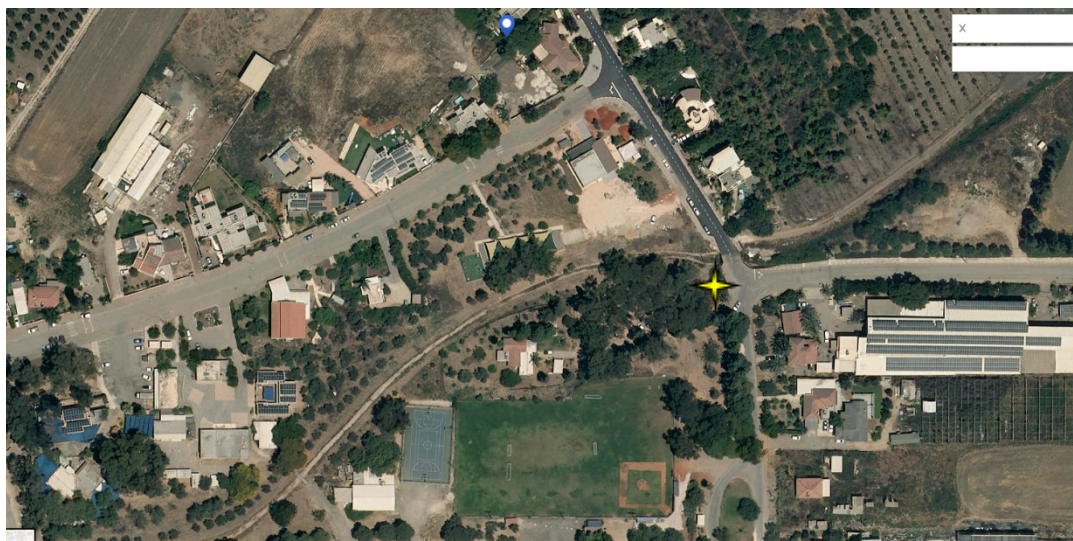
3. השכירות היא שכירות חודשית (שישה ימים בשבוע לא כולל שבתות וימי חג).

4. העגלה תהיה סגורה בשבתות וחגים ובימי צום. בימי שישי וערבי חג הפעילות תופסק שעתים לפני כניסת השבת או החג.

5. גובה השכירות המוצע הוא: _____ ש"ח. אין להציע סכום הנמוך מ - 1000 ש"ח.

6. בנוסף לדמי השכירות, ייגבה תשלום בגין צריכת החשמל.

7. מיקום עגלת הקפה יהיה בחורשת האקליפטוס במרכז המושב (מצ"ב תצלום להמחשה). לוועד המקומי שמורה הזכות לשנות את המיקום בהתאם לשיקול דעתו.



8. בחירת המציע אינה כפופה להצעה הגבוהה ביותר והוועד המקומי שומר לעצמו את הזכות להחליט בהתאם לשיקול דעתו. כמו כן, לוועד המקומי שמורה הזכות לנהל מו"מ שלא במסגרת קבלת



הצעות.

9. את ההצעה יש להגיש במעטפה סגורה לתיבת המכרזים במזכירות המושב.

10. ניתן להגיש את הצעות המחיר עד לתאריך ה - 14.11.24 בשעה 12:00.

11. שאלות הבהרה בלבד, ניתן להפנות לכתובת 1954maor@gmail.com

שם המציע: _____ חתימה: _____

מספר טלפון: _____ כתובת דוא"ל: _____



הסכם להצבת עגלה לממכר קפה בתחום מושב מאור

ב' י' |

ועד מקומי מושב מאור
שכתובתו: מושב מאור
שיקרא להלן: "ועד מקומי" - מצד אחד

ו' ב' י' |

_____ ת.ז.:

_____ כתובת מייל:

שיקרא להלן: "המפעיל" - מצד שני

הואיל והועד המקומי מעוניין לאפשר להפעיל בתחום מושב מאור עגלה לממכר קפה;

והואיל והמפעיל הינו בעלת עגלה לממכר קפה;

אי לכך הותנה והוסכם בין הצדדים כדלקמן:

1. כל האמור במבוא להסכם זה מהווה חלק בלתי נפרד ממנו.
2. תנאי מוקדם להצבת עגלת הקפה הוא קבלת רישיון עסק ככל הנדרש ועמידה בכל תנאי התברואה הדרושים לממכר קפה מעגלה על ידי משרד הבריאות. אי עמידה בתנאים אלו מהווה עילה להפסקת פעילותו של המפעיל ולסילוק עגלת הקפה באופן מיידי.
3. חוזה ההתקשרות עם המפעיל יעמוד לתקופת זמן של שנה, כשלוועד המקומי קיימת הזכות להארכת ההתקשרות עם המציע הזוכה בשנה נוספת ועד שלוש שנים. אין להסב את זכויות המפעיל לשום גורם אחר.
4. כל אחד מהצדדים רשאי להפסיק את ההתקשרות מכל סיבה שהיא, בהודעה מראש ובכתב של 30 יום לצד השני. ככל שההתקשרות תופסק לפני המועד שנקבע בהסכם זה, יוחזרו למפעיל כל הצ'קים העתידיים שהועברו על ידו כאמור בסעיף 14 להלן.
5. המפעיל מתחייב כי העגלה לא תיצור לכלוך, רעש, חסימת התנועה או כל הפרעה אחרת. ככל שתתגלה הפרעה כאמור רשאי הוועד המקומי לדרוש מהמפעיל למנוע אותה או לחדול ממנה תוך פרק זמן שייקבע על ידו, שאם לא כן רשאי הוועד המקומי לפנות את העגלה באופן מיידי.
6. שעות פעילות עגלה הקפה יהיו בין השעות 07:00-20:00 בלבד. לא תותר פעילות מעבר לשעות אלו אלא באישור חתום ממנהל הקהילה של המושב.



7. לא תתאפשר למציע הזוכה הצבה של יותר מעגלה אחת במרחב הציבורי במושב.
8. יובהר כי הוועד המקומי יאפשר חיבור עגלת הקפה לתשתית החשמל הקיימות בלבד. באחריות המלאה של המציע לדאוג לחיבור תקין של עגלת הקפה לארון החשמל ולהציג בפני הוועד המקומי אישור חשמלאי מוסמך לתקינות חיבור זה. בתחילת כל שנת שכירות יוצג אישור חשמלאי כתנאי לתחילת הפעילות.
9. הוועד המקומי לא ישא בכל אחריות או נזק בכל הקשור לחיבור לתשתיות ציבוריות כגון חשמל, מים וביוב. החיבורים הינם באחריותו הבלעדית של המפעיל ובהתאם לתקנות והחוקים אשר נקבעו ע"י הרשויות המוסמכות.
10. המפעיל ישלם את עלות צריכת החשמל של עגלת ההקפה בתוך 14 יום ממועד שליחת דרישת התשלום ממזכירות המושב לכתובת המייל של המפעיל. אי תשלום במועד מהווה עילה להפסקת פעילות המפעיל.
11. על המפעיל להציג אישור ביטוח בתוקף ואישור ניהול ספרים כתנאי לכניסתו לתוקף של ההסכם.
12. על המפעיל לדאוג לפחי אשפה במקום וכן לתאום מול המועצה להצבה פח איסוף גדול בנפח של 1,100 ליטר במקום סמוך לעגלה, אליו תפונה הפסולת בכל סוף יום עבודה.
13. ערבות – כתנאי לכניסתו לתוקף של ההסכם, יגיש המפעיל בתוך 3 ימים ממועד החתימה על ההסכם צ'ק ביטחון על סך של 5,000 ש"ח לפקודת הוועד המקומי, וזאת להבטחת קיום תנאי המכרז וחזרה ההתקשרות. הוועד המקומי יהיה רשאי להגיש את הצ'ק לפירעון כל אימת שהמפעיל לא יעמוד בהתחייבויותיו על פי תנאי הסכם זה.
14. המפעיל יפעיל את עגלת הקפה תוך 14 יום מחתימת החוזה. דמי השימוש כפי שנקבעו בחוזה ישולמו לשנה מראש ב-12 צ'קים עוקבים שמועד פירעונם הוא ה-1 לכל חודש וזאת לא יאוחר מ-14 יום לאחר החתימה על החוזה.
15. מוסכם שככל שהמפעיל יפנה לוועד המקומי בבקשה לקיים יריד דוכנים ו/או מופע ערב במתחם המיועד לשימוש של העגלה לממכר קפה 14 ימים מראש, הוועד המקומי יבחן את בקשת המפעיל ויהיה רשאי לאשר בתנאים שהוועד ימצא לנכון לקיים את האירוע הנדון, ולחילופין הוועד המקומי יהיה רשאי לדחות את בקשת המפעיל על פי שיקול דעתו. ככל ובבקשה זאת תאושר באחריות המפעיל הסדרת כלל האישורים הנדרשים לקיום אירוע והמפעיל יישא בכל העלויות הכרוכות בכך.
16. מוסכם כי הוועד המקומי ישקול לאפשר למפעיל הקמת סככה זמנית לחודשי החורף אשר תוקם בכפוף להוראות כל דין, רישיון ו/או היתר ובכפוף לאישור מראש ובכתב מאת הוועד.
17. יובהר כי הוועד המקומי רשאי לאפשר למפעילים נוספים הצבת דוכנים במקומות הנ"ל וכי לא תהיה בלעדיות למפעיל הזוכה על המקום אלא בהתאם לשיקוליו של הוועד המקומי.

ולראיה באו הצדדים על החתום:

מאור:

מקומי

ועד

המפעיל: _____



תאריך החתימה: _____