



תוצאות סקר התושבים (נערך בין 22/7/24 - 4/8/24)

במסגרת תהליך התכנון האסטרטגי לישוב (תהליך שמתבסס על תוכניות הועד היוצא, כחלק מעקרון ההמשכיות), ברצוננו לגבש חזון, יעדים ומוקדי פיתוח לשנים הקרובות. מתוך התכנית נגזור סדרי עדיפות, נבנה תכניות עבודה מתאימות לוועד ולועדות הישוב ונוכל לבחון את ההתקדמות שלנו אל עבר היעדים שנציב. בתוך כך בכוונתנו לעסוק בנושאים מגוונים וביניהם למשל: פרט וקהילה, צמיחה דמוגרפית התיישבות ותכנון, ניהול ממשקי תיירות בישוב, חינוך, פיתוח מקורות הכנסה, בטחון אישי וסדר ציבורי, תשתיות, פיתוח כלכלי – כלכלה ויזמות וכיו"ב.

כצעד ראשון, הוצאנו לתושבי הישוב סקר ראשון ובו שלוש שאלות פתוחות. נוסח הסקר מופיע בנספח א'.

להלן עיקרי הממצאים שעלו מהסקר:

1. המשתתפים:

ענו על הסקר 100 איש - שיעור השתתפות גבוה יחסית (בהתחשב שבמדרשה כ- 580 בתי אב, לא כולל האוניברסיטה). בקרב העונים טווח גילאים רחב, ייצוג של כלל השכונות ביישוב וטווח רחב של ותק בישוב. ניתוח מפורט יותר של התפלגות העונים בסקר מופיע בנספח ב'.

2. הנושאים העיקריים שעלו:

מתוך ניתוח כלל התשובות לשאלות השונות בסקר, עולים באופן ברור שישה נושאים מרכזיים:

א. שימור אופי הישוב והקהילתיות

זהו הנושא הדומיננטי ביותר בקרב המשיבים, הכולל את הרצון (i) לשמר את אופי המדרשה – ישוב כפרי לא גדול, צנוע ופשוט בעל צביון ליברלי וחפשי המתאפיין בתחושת קהילה ובערבות הדדית; (ii) לשמר ואף לחזק את תחושת הקהילתיות ואת החיבור בין קבוצות שונות במדרשה. בסקר עלו גישות שונות באשר לדרך הנכונה לעשות זאת, ולאזן הנכון שבין שימור אופי הישוב והקהילתיות לבין הצורך/הרצון בפיתוח וגידול. מכל מקום, ללא תלות בגישה, פיתוח, תכנון ודיור עלו כנושאים המרכזיים שחשוב שהועד יתרכז בהם בשנים הקרובות.

ב. שיפור נראות הישוב ואיכות התשתיות הפיזיות

נושא זה עלה באופן בולט מאוד בקרב מגוון משיבים. רבים חשו כי המדרשה כפי שהיא היום לוקה בהזנחה ובחוסר בתחזוקה והציפו שני צרכים עיקריים: (i) שיפור נראות, ניקיון ותחזוקת הישוב, כולל גינון, הצללה/עצים, פארקים ושטחים ציבוריים. חלק מהתושבים גם בקשו להפחית בזיהום ולהגביר מחזור וסביבתיות; (ii) שיפור תשתיות הישוב – כגון תחבורה (חניה, מדרכות, כבישים, שבילי אפנים והולכי רגל), חשמל, תקשורת וכיו"ב.

ג. יוקר המחיה ודיור בר-השגה

נושא נוסף שעלה באופן ברור הוא הרצון (i) לדאוג לבנייה חדשה שתאפשר לשוכרים ולדור הצעיר לבנות בית במדרשה, וליותר משפחות צעירות



ומגוונות כלכלית להצטרף ליישוב; (ii) לטפל ביוקר המחיה ביישוב באופן רחב יותר

ד. היצע ואיכות השירותים לתושב וממשקי התיירות
זהו נושא רחב מאוד שעלה ע"י משיבים מזוויות שונות: (i) שיפור כמות, מגוון וזמינות העסקים והשירותים לתושב, כולל מסחר, שרותי בריאות, דואר וספרייה, ותוך פיתוח המרכז המסחרי; (ii) הסדרת התיירות ביישוב לרווחת התושבים; (iii) שיפור החינוך, בפרט הגיל הרך והבלתי-פורמלי; (iv) קידום יזמות ועסקים קטנים של תושבים וגיוון מקורות התעסוקה. עלה גם הצורך להתאים את היצע השירותים לקבוצות גיל שונות, ובפרט לגיל השלישי.

ה. מבנים ומתקנים לטובת הציבור
רבים מהמשיבים הביעו את הרצון במבנים ומתקנים לרווחת התושבים ולחיזוק הקהילתיות ביישוב: (i) מרכז ספורט/בריכה (הכולל חוגים); (ii) מבנה קהילה או מתחמים נעימים למפגשי קהילה

ו. תרבות ואמנות
משיבים רבים הזכירו לחיוב את אירועי התרבות במדרשה כדבר שיש לשמר. חלק לא מבוטל הציע להמשיך ולקדם את התרבות והאמנות במדרשה בשני מובנים: (i) אירועי תרבות למבוגרים ולילדים כמו סרטים, הצגות ומפגשי סופר, תערוכות, הופעות ומסיבות, תוך מתן דגש על מענים לקבוצות גיל שונות; (ii) מתחמי אמנות (נגרות, מוזיקה, ציור) או קריית אמנים, גלריות, תיאטרון וכיו"ב.

מעבר לששת נושאים אלו היו נושאים רבים נוספים שעלו בסקר ע"י מספר קטן יותר של משיבים, וביניהם: שיפור התחבורה הציבורית ליישוב וממנו, קידום כביש גישה ליישוב מצפון, קידום שתופי פעולה אזוריים וטיפוח קשרים עם שכנינו, קידום שתופי פעולה ו/או הסדרת היחסים עם הגופים ביישוב, טיפול בנושא היעלים ביישוב, טיפול בנושא כלבים משוטטים, גידול במקורות ההכנסה ליישוב/לוועד, קידום תעסוקה בתחומי חוזק של ההון האנושי ביישוב - ביוטק, סביבה ומורשת, קידום פתרונות דיור ופעילויות לגיל השלישי והרביעי, מרחבי פעילות והעסקה לצעירים אחרי צבא בני המקום, שיתוף ציבור והרחבת מעגל התושבים הלוקחים חלק בתהליכים ובפרויקטים ביישוב, שיפור הבטחון האישי וטיפול בגניבות אופניים ורכבים, הוספת ברזיות בטיילת ופחים קטנים בשכונות ועוד.



נספח א' – שאלון הסקר

שלום לכולם,

אחרי כמה חודשים של למידה וכניסה לעניינים, החלטנו לקיים תהליך תכנון אסטרטגי לשוב - תהליך שימשיך ויתבסס על תוכניות הועד היוצא, כחלק מעקרון ההמשכיות.

במסגרת התהליך ננסה לגבש חזון, יעדים ומוקדי פיתוח לשנים הקרובות. את התהליך יוביל הועד בעיקר בכוחות פנימיים.

מתוך התכנית נגזור סדרי עדיפות, נבנה תוכניות עבודה מתאימות לוועד ולועדות הישוב ונכל לבחון את ההתקדמות שלנו אל עבר היעדים שניציב. בתוך כך נעסוק בנושאים מגוונים וביניהם למשל: פרט וקהילה, צמיחה דמוגרפית התיישבות ותכנון, ניהול ממשקי תיירות בישוב, חינוך, פיתוח מקורות הכנסה, בטחון אישי וסדר ציבורי, תשתיות, פיתוח כלכלי – כלכלה ויזמות וכיו"ב.

אנו צופים שהתהליך יקח מספר חודשים במהלכם נשמח לשמוע מכם, להתייעץ ולשתף אתכם – נעדכן ככל שנתקדם.

כצעד ראשון, אנו מעוניינים לשמוע את השקפתכם לגבי השאלות המופיעות מטה.

השתתפותכם חשובה – היינו רוצים לקבל תמונה רחבה ומייצגת ככל האפשר. אנו מעודדים גם חברים שונים באותו בית-אב/אם למלא את השאלון (כולל ילדים ובני נוער)!

נשמח אם תמלאו גם שם וכך נוכל לחזור אליכם להמשך העמקה לפי הצורך, אולם ניתן גם למלא את השאלון אנונימית.

אנא ענו עד 4.8.24

תודה!

ועד הישוב

[לינק לסקר בגוגל דוקס \[השדות שמסומנים בכוכבית הם חובה\]](#)

- 1) איך היית מתאר/ת את המדרשה כפי שהיא היום בעיניך במשפט אחד?
- 2) איך היית רוצה שהמדרשה תראה בעוד 5-10 שנים?
מה חשוב לך לשמר ומה לשנות / לשפר?
[חלון של טקסט חפשי, מוגבל בכחצי עמוד]
- 3) מהם לדעתך 3-5 הנושאים המרכזיים שחשוב שהועד יתרכז בהם בשנים הקרובות?
[חלון של טקסט חופשי, מוגבל בכחצי עמוד]

שם:

גיל*:

ותק בישוב*:

שכונה*:



מדרשת בן גוריון - ישוב קהילתי ברמת הנגב

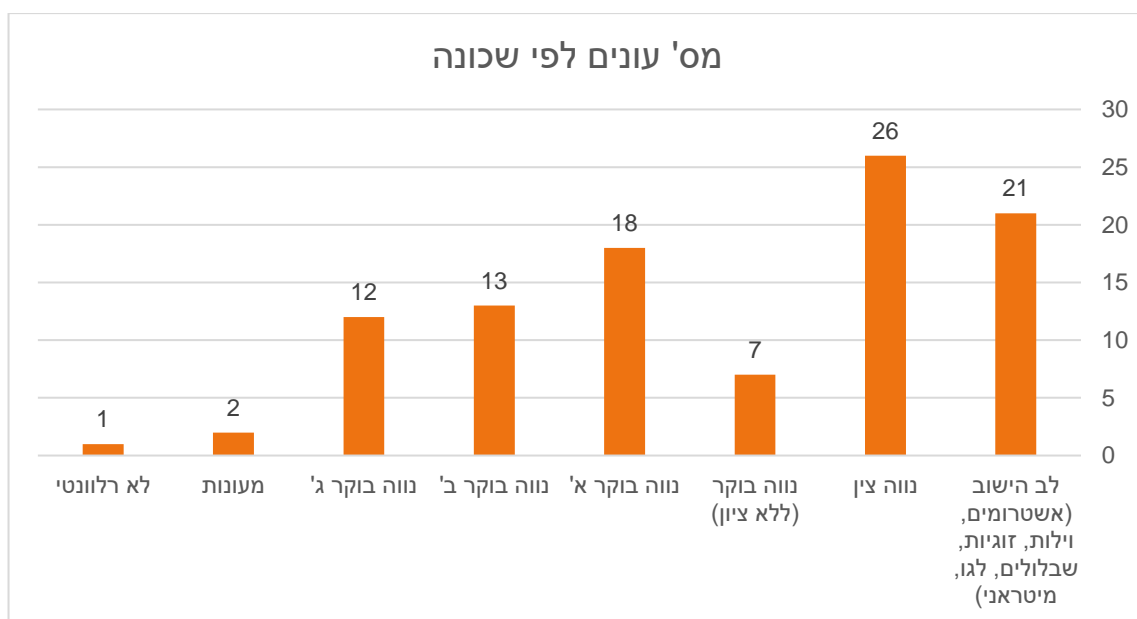
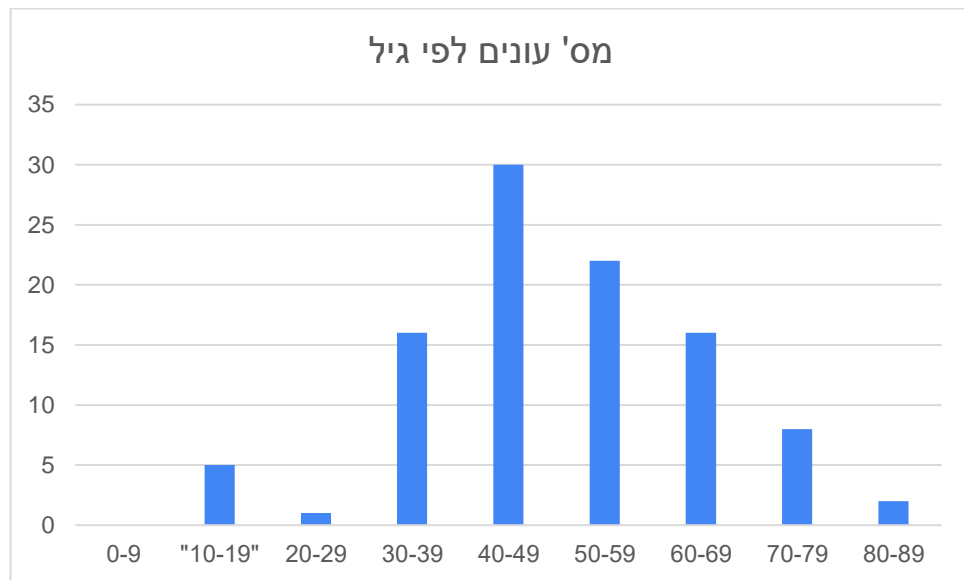
בעל/ת דירה או דיירים בשכירות*? (שתי אפשרויות לבחירה)

הארות/הערות/דברים נוספים:

נספח ב' – ממצאי הסקר המפורטים:

(1) התפלגות 100 המשיבים

- 86 ציינו את שמם
- טווח גילאים 10 - 87
- ותק בישוב: 1 – 45 שנים
- ממגוון השכונות + 2 מהמעונות
- 65 בעלי בית/מגרש/בונים, 35 דיירים בשכירות





מדרשת בן גוריון - ישוב קהילתי ברמת הנגב

איכות חיים	2 איש
במצב טוב; ייחודי; ליברלי; מבודד; מדע ותרבות; קטן	1 איש לכל אחד

ב. דברים שליליים / אתגרים שעלו:

נראות (לכלוך, הזנחה), חוסר תחזוקה, חוסר בעצים	13 איש
משתנה לרעה – מאבדת מאפיינה, גדולה ועירונית, צפופה, רועשת, נובורישית	7 איש
חוסר בחברה לחלק מהתושבים, חוסר חיבור בין שכבות גיל שונות, חוסר בפעילות / שעמום	5 איש
פוטנציאל לא ממומש / כללי	5 איש
צריך קצת לעבוד על איכות חיים וסביבה; תקציב קטן מדי; מחסור במבנים קהילתיים; כלבים נובחים; תאגיד; מאובק מדי וחם מדי ושדוף מדי	1 איש לכל אחד

(4) שאלה 2: איך היית רוצה שהמדרשה תראה בעוד 5-10 שנים? מה חשוב לך לשמר
ומה לשנות / לשפר?

- 2 איש לא ענו

ענן המילים שעלו כתגובה לשאלה זו:



מדרשת בן גוריון - ישוב קהילתי ברמת הנגב



נושא	מס' עונים	תת נושא	מס' עונים
	16	כללי	
	20	תוך שמירה על אופי הישוב וקו הנוף	
פיתוח/ דיור/ תכנון	47	עצירת הגידול והפיתוח	4
	4	פיתוח במחירים גיונים	4
	3	גידול משמעותי של הישוב והתשתיות	3
	46	נראות, צל/עצים, ניקיון, גינון, פארקים ושטחים ציבוריים	
	37	חינוך	
	20	מרכז ספורט/ בריכה וחוגים	
	19	קהילתיות	
	19	מבנה קהילה / מרחב יישובי משותף	
	18	תרבות ואמנות	
	15	הסדרת ממשקי תירות	
	13	שיפור עסקים ושירותים לתושב, פרנסה, טיפול ביוקר המחייה	
	12	תשתיות	
	10	יחסי תאגיד	
	8	שבילי אופניים והולכי רגל	
	8	גיל שלישי	

ועוד: שת"פ עם גופים בישוב, מקורות הכנסה, תחב"צ, בטחון, שיתוף ציבור, שמירת טבע וסביבתיות, יעלים, טיפוח קשרים עם שכנינו כולל בדואים. ...

(6) הערות/הארות:

- 53 איש כתבו הערות והארות ענן המילים שעלו כתגובה לשאלה זו:



רוב העונים הביעו תודה לוועד על עבודתו וקיום הסקר, וחלקם הדגישו ופרטו נושאים שהעלו בשאלות הקודמות

(7) כמה אמירות מעניינות שעלו בסקר:

- תושב באמצע שנות ה-20, בן למשפחה בנווה בוקר:
 - i. "חיבוריות גרוע בתחבורה הציבורית לכל מקום תעסוקה סביר לאקדמאים מעולמות התוכנה הופך את המחייה במדרשה לבלתי אפשרי. ברור לי שמדובר במשהו רחב הרבה יותר וקשור בין היתר לרכבת הזוחלת בין באר שבע לתל אביב, אך אם אני נאלץ להמתין 40 דקות בין אוטובוסים מהמדרשה לבאר שבע ממנה אני צריך להמשיך הלאה, הרי שזה צוואר הבקבוק הגדול ביותר בנסיעה שלי".
 - ii. "הרחבת הישוב בבנייה צפופה והכנה לקראת הפיכה למועצה מקומית. הוספת מרכז מסחרי נוסף, רצוי על כביש 40 עם חיבור ישיר ליישוב. שיפור משמעותי של תדירות התחבורה הציבורית"
- תושבת נווה בוקר א' בת +40: "בעוד 5-10 שנים אני חולמת על עוד עצים, תיאטרון ואולי מצפה אסטרונומי"
- תושבת נווה בוקר ג' בת +40: "להנגיש את שטחי התאגיד לעסקים קטנים ומסחר. יש הרבה יוצרים/זמרים/מדריכים ביישוב ואפשר להרחיב את המגוון של חוגים וגם של סדנאות/ מפגשים עם חד פעמיים עם יוצרים מבחוץ, כיתות אומן. וכן, גם חנויות"
- בת 70 מנווה צין: "להקים קרית אומנים לאומנויות שונים ומיוחדים. ... לשפץ, לחדש ולעבות את המרכז המסחרי בבתי קפה וחנויות שונים, להקים מרכז צעירים..."



- תושבת נווה בוקר א' בת 50+: "אשמח לראות ישוב תוסס. עם מתחמים נעימים למפגשים. מקומות יותר ירוקים, פעילים. אשמח לראות מקומות שניתן לשבת על כוס קפה טוב, לא רק עד 15:00. אשמח לראות יזמות רחבה יותר."
- בת 50+ מנווה בוקר: "יותר מקומות מסחר, בתי קפה, בתי אוכל, חנויות ציוד שונות... פיתוח עסקים קטנים ביישוב (המוסך היה תוספת נהדרת. צריך לעודד עסקים נוספים)."
- בן 50+ מנווה צין: "הפעילות הקהילתית המדהימה שקיימת היום, למעשה להמשיך אותה כולל העזרה לנזקקים ופעילויות למשפחות ילדים נוער וגיל שלישי, תוך שיתוף הקהילה עצמה בכך. רבים מעוניינים לתרום ועם הכוונה של הוועד אפשר ממש לנצל משאבים וכוחות קיימים"
- בת 50+ מנווה בוקר ג': "לשמר פרויקטים כמו גינה קהילתית לחשוב על עוד כמוה"
- בת 60 מנווה בוקר א': "פיתוח היישוב צריך להתאים למאפיינים החזקים שלנו - כן מוקד תעסוקה בנושאים של ביוטק, מורשת וסביבה, לא מיקוד במלונות ותיירות נופש, שממש לא מתאימים לתושבים ולאופי המקום"
- בן 40+ מנווה בוקר א': "הוספת מגרשים צמודי קרקע על מנת לשמור על האופי הכפרי של היישוב- העלאת ההיצע על מנת להוריד את מחירי הנדלן הבלתי אפשריים"
- בן 40+ מנווה בוקר ג': "יש לשים לב שיוקר המחייה המדרשה לא יוצא משליטה, כולל סופר מרקט, חנויות וכן הלאה."
- בת 40+ מנווה בוקר א': "השקעה בקבוצות השונות של הישוב ולא רק במשפחות עם ילדים."
- בת 70 מנווה צין: "המדרשה צריכה לדעתי להעמיק (להרחיב) את השרותים האישיים הניתנים לתושבים ולמסד את השרותים הספונטאניים המתפתחים כאן, כמו למשל השווקים המתנהלים כאן מספר ימים בשבוע ושרותים דומים... הייתי שמחה אם היו נוצרות סיבות והזדמנויות לקשרים בין התושבים במרחב (בתוך השכונות ובין השכונות), לפי קבוצות גיל, קשר עם מקומות עבודה בהווה ובעבר ועוד."
- זוג בני 80 מנווה צין: "טיפוח קשרים עם שכנינו, כולל בדואים"
- בת 40 מנווה צין: "מקום לגיל השלישי שכרגע זה לוקה בחסר ומייסדי היישוב לאט לאט צריכים למצוא פתרונות יצירתיים כדי להשאר כאן בשל החסר בנושא הרפואי"
- תושבת נווה בוקר ב' בת 50: לגבי קשיי התניידות באפניים: "המדרכות הצרות, עם העצים במרכזן לא תמיד מאפשרות שימוש בהן, והעלייה מהכביש למדרכה לא תמיד פנוייה בגלל מכונות חונות. אין סיבה טובה לאיסור חנייה לכל אורך שדרת לאה גולדברג אבל מול המעברים משכונת נווה בוקר א' ל- ב' צריך לוודא שניתן לחצות בבטחה, לא רק בשני מעברי החצייה הצבועים על הכביש"



מדרשת בן גוריון - ישוב קהילתי ברמת הנגב

- א. בקרב אלו שרצו שהזכירו את הצורך לשפר את נראות המדרשה (כולל גיוון וצל) (56 משיבים) :
- i. יחסית מעט (8 משיבים שהם 14%) גרים בדיוור התאגיד
 - ii. יחסית מעט (5 משיבים שהם 9%) בותק של 1-5 שנים בישוב
 - iii. נציגות מכל הגילאים (ההתפלגות דומה לסקר כולו)
- ב. בקרב אלו שרצו שהועד יעסוק בנושא בריכה/מרכז ספורט (20 משיבים) :
- i. הרבה (85%) בעלי בתים
 - ii. הרבה בני 40-59 (15 משיבים שהם 75%)
 - iii. מעט (רק 4 משיבים שהם 20%) גרים בנווה צין
- ג. בקרב תושבי דיוור התאגיד (21 משיבים) בלט:
- i. הרצון לשימור/שיפור הקהילתיות ולשימור האופי הכפרי של המדרשה
 - ii. הרצון לאפשר לדור הצעיר / משפחות צעירות לרכוש בית במדרשה